

	VGG7560
HAUT-PARLEUR DU SYSTÈME DE MASQUAGE SONORE VSP-SP2	
Mode d'emploi	
<b>FR</b>	Mode d'emploi

# PRÉCAUTIONS D’USAGE

## LISEZ ATTENTIVEMENT CES INFORMATIONS AVANT L’INSTALLATION

Conservez ce manuel en lieu sûr pour toute référence ultérieure.

Ce produit est une enceinte conçue pour fonctionner en tandem avec l’unité de commande, protégeant l’intimité acoustique tout en réduisant l’impact des conversations ambiantes sur la concentration dans les environnements de travail intense. N’utilisez pas ce produit à toute fin autre que celle pour laquelle il est conçu. Par mesure de sécurité, les personnes ne disposant pas de l’expérience ou des capacités pour utiliser le produit conformément aux instructions de ce manuel, comme par exemple des enfants, doivent se faire assister par une personne responsable.

## **AVERTISSEMENT**

**Respectez toujours les précautions élémentaires énumérées ci-dessous afin d’éviter les risques de blessures graves ou même mortelles causées par une électrocution, un court-circuit, des dommages, un incendie ou d’autres risques. Ces précautions incluent mais sans s’y limiter les risques suivants:**

#### En cas d’anomalie

- Si l'un des problèmes suivants se produit, coupez immédiatement l'alimentation du VSP-CU2.
  - Le produit émet une odeur bizarre ou de la fumée.
  - Un objet ou de l'eau a pénétré à l'intérieur du produit.
  - Une brusque perte de son est survenue durant l'utilisation du produit.
  - Des fissures ou d'autres dommages sont visibles sur le produit. Faites immédiatement inspecter ou réparer le produit par un technicien Yamaha qualifié.

#### N’ouvrez pas le boîtier du produit.

- Ce produit ne contient aucun composant réparable par l'utilisateur. N'essayez jamais de démonter ni de modifier de quelque manière les composants internes.

#### Avertissement relatif aux liquides/aux risques d’incendie

- N'exposez pas le produit à la pluie, ne l'utilisez pas près d'une source d'eau ou dans un milieu humide et ne déposez pas dessus des récipients (tels que des vases, des bouteilles ou des verres) contenant des liquides qui risqueraient de s'infiltrer par les ouvertures.
- Ne placez pas d'objets brûlants ou de flammes nues à proximité du produit, au risque de provoquer un incendie.

- Ne manipulez pas ce produit avec les mains mouillées. Le non-respect de cette procédure risque d’entraîner des chocs électriques ou des dysfonctionnements.

## **ATTENTION**

**Respectez toujours les précautions élémentaires énumérées ci-dessous afin d’éviter les risques de blessures corporelles pour l'utilisateur ou d’autres personnes. Ces précautions incluent mais sans s’y limiter les risques suivants:**

#### Emplacement et connexions

- Avant de brancher ce produit au VSP-CU2, vérifiez que les appareils sont hors tension. Avant de mettre les appareils sous/hors tension, vérifiez aussi que tous les niveaux de volume sont sur la position minimale. Le non-respect de ces consignes peut entraîner un risque d'électrocution ou endommager le produit.
- Ne posez pas le produit sur une surface instable ou soumise à de fortes vibrations, car il risquerait de tomber et de causer des blessures.

#### Installation

- Veillez à installer ce produit sur une barre en T conformément à la séquence de montage décrite dans ce manuel. Le non-respect de cette consigne risque de provoquer un endommagement du produit, voire des blessures.
- Le montage du produit sur une barre en T doit être exécuté par un installateur spécialisé. Si nécessaire, demandez l'aide du revendeur à qui vous avez acheté ce produit. Une installation incorrecte pourrait causer des blessures ainsi qu'un endommagement ou dysfonctionnement de ce produit.
- Veillez à resserrer régulièrement les vis ou boulons. Le non-respect de cette consigne risque de provoquer un endommagement du produit, voire des blessures.

#### Manipulation

- Conservez toujours les pièces de petite taille hors de portée des enfants en bas âge. Sinon, ils risquent de les avaler accidentellement.

#### Précautions d’emploi

**Suivez les instructions ci-dessous pour éviter une défaillance, un dysfonctionnement ou un endommagement du produit, ainsi que la perte de données.**

##### Maniement/maintien en état du produit

- N'installez pas ce produit dans des endroits extrêmement poussiéreux ou soumis à des vibrations excessives, ni exposés à des températures extrêmes (à la lumière directe du soleil, à proximité d'un appareil de chauffage ou dans un véhicule durant la journée). Cela risque de déformer les panneaux du produit ou d'endommager ses composants internes.
- Ne placez pas d'objet en vinyle, en plastique ou en caoutchouc sur ce produit. Cela pourrait décolorer ou détériorer le produit.
- Utilisez un chiffon doux et sec pour le nettoyage du produit. N'utilisez pas de chiffon imbibé de benzène, de diluant à peinture, de détergent ni de solvant chimique, car cela pourrait décolorer ou détériorer le produit.

- Les enceintes VSP-SP2 sont conçues spécialement pour le système d'intimité acoustique Speech Privacy System. Ne les branchez à aucun dispositif autre que l'unité de commande VSP-CU2 du système d'intimité acoustique.
- Avant de brancher les enceintes en parallèle, veillez à consulter le mode d'emploi du VSP-CU2. Le non-respect de cette consigne pourrait endommager l'amplificateur.
- Quand la grille est en place, ne posez pas ce produit en tournant la surface de sa grille vers le bas. Cela risquerait de déformer la grille.
- Avant de manipuler le produit, éliminez l'électricité statique de votre corps et de vos vêtements.
- Lors du transfert de propriété de ce produit à une personne tierce, veillez à joindre ce document.
- Lors de la mise au rebut de ce produit, veillez à respecter la réglementation locale en vigueur.

<p>Le numéro de modèle, le numéro de série, les spécifications d'alimentation, etc.figurent sur ou à proximité de l'étiquette de modèle de l'appareil. Notez le numéro de série dans l'espace fourni ci-dessous et conservez ce manuel en tant que preuve permanente de votre achat afin de faciliter l'identification du produit en cas de vol.</p>
<p><b>N° de modèle</b></p> <hr/>
<p><b>N° de série</b></p> <hr/>

### Éléments fournis

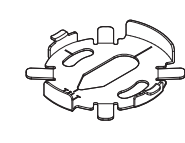
**VSP-SP2**

- Enceinte x 2

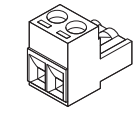
• Câble d'enceinte (20 m) x 1

**Note**  
Coupez la longueur de câble nécessaire pour chaque enceinte.

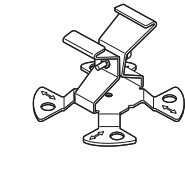
• Support de montage x 2



• Connecteur Euroblock x 2 (à 2 broches de 5,08 mm)



• Adaptateur de montage pour barre en T x 2



• Vis d'adaptateur de montage pour barre en T (ø4,0 x 12) x 4

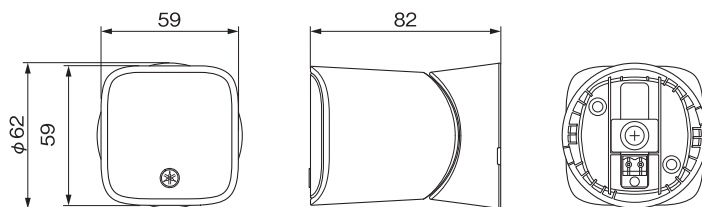
• Mode d'emploi (ce document)

## Caractéristiques techniques

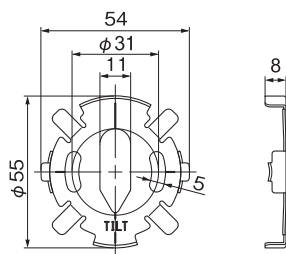
Type	Haut-parleur full-range, enceinte à suspension acoustique	
Réponse en fréquence (-10 dB)	180 Hz à 20 kHz	
Angle de couverture (horizontal x vertical)	170° x 170°	
Impédance nominale	8 Ω	
Puissance nominale	Bruit	5 W
	Programme	10 W
	Max.	20 W
Sensibilité (1 W, 1 m) *1	79 dB SPL	
Diamètre du câble	AWG22 (0,3 mm <sup>2</sup> ) à AWG16 (1,3 mm <sup>2</sup> )	
Composant	Cône de 3,8 cm (1,5")	
Connecteur	Euroblock (2P) x 1 (entrée : +/-)	
Finition de la grille	Valeur Munsell approximative : Noir (B) : N3 Valeur Munsell approximative : Blanc (W) : N9	
Dimensions/poids net (enceinte uniquement)	62 (L) x 62 (H) x 82 (P) mm 0,17 kg	

\*1 : En chambre sourde

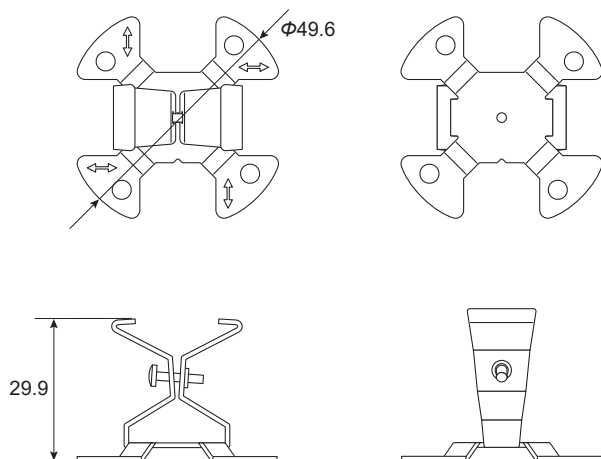
## Enceinte



## Support de montage



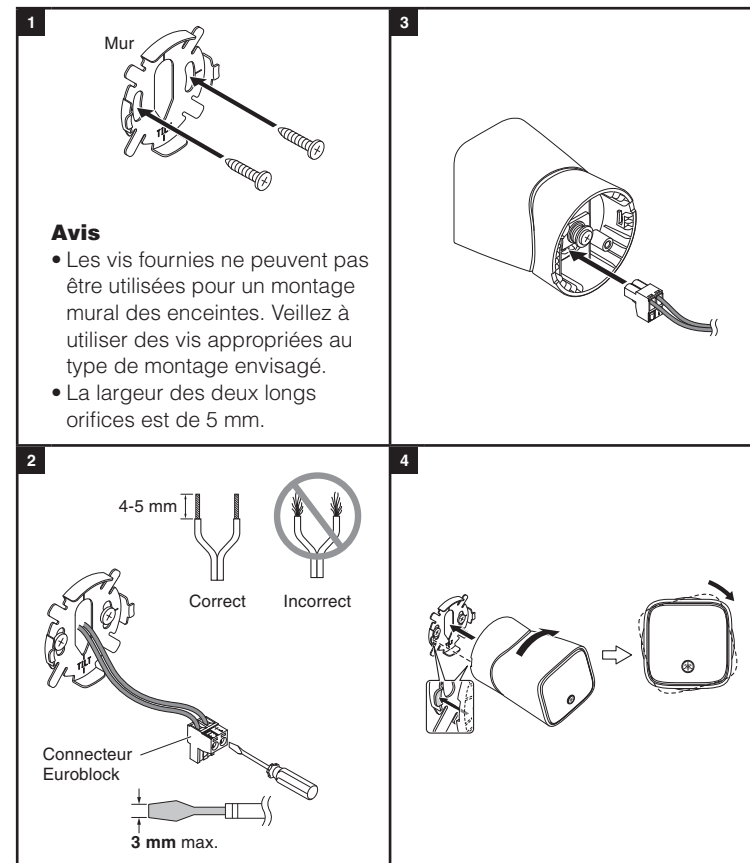
## Adaptateur de montage pour barre en T



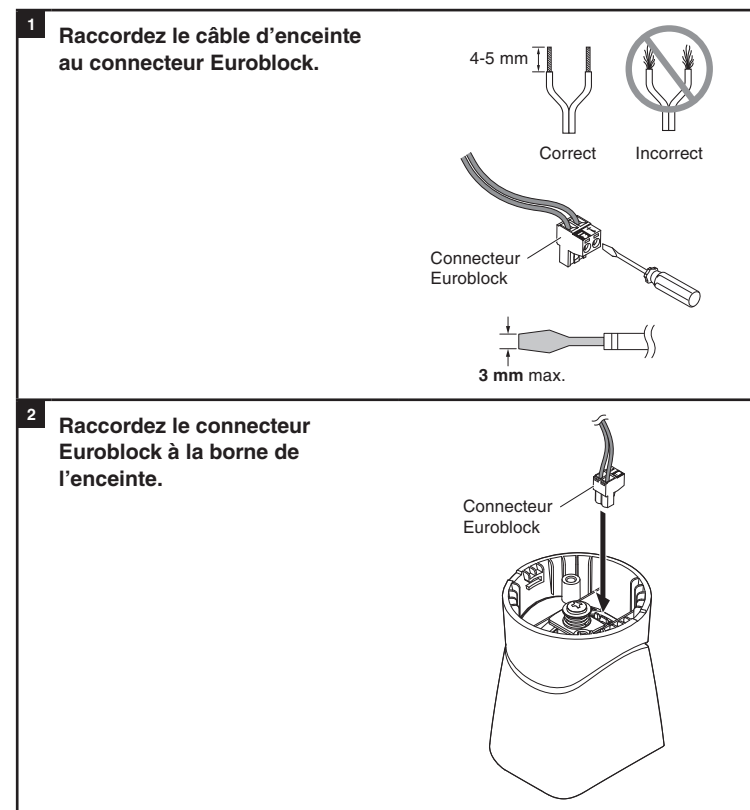
Unité : mm

## Installation

### Montage mural



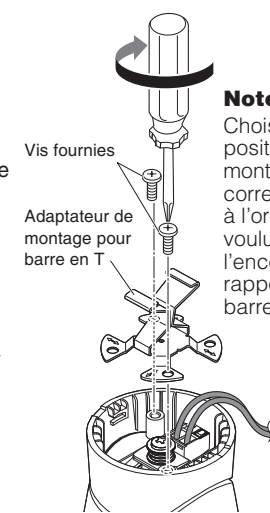
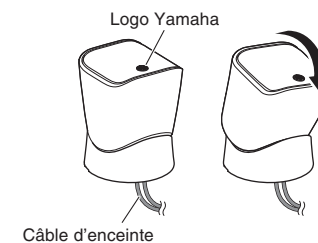
### Montage sur la barre en T



### 3 Fixez l'adaptateur de montage pour barre en T à l'enceinte avec les vis fournies.

#### Avis

Réglage d'orientation de l'enceinte  
Vous pouvez régler l'orientation de l'enceinte fixée sur la barre en T.



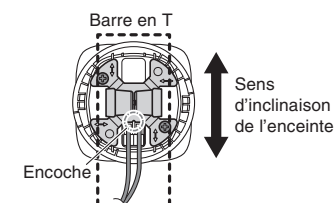
#### Note

Choisissez la position de montage des vis correspondant à l'orientation voulue de l'enceinte par rapport à la barre en T.

L'adaptateur de montage pour barre en T comporte une encoche indiquant l'orientation de la barre en T.

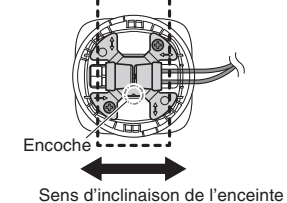
#### Pour incliner l'enceinte parallèlement à la barre en T

Positionnez l'adaptateur de sorte que l'encoche soit parallèle au câble illustré et au sens de réglage. Immobilisez-le ensuite en serrant les vis.

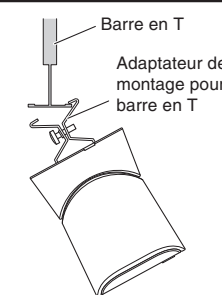


#### Pour incliner l'enceinte perpendiculairement à la barre en T

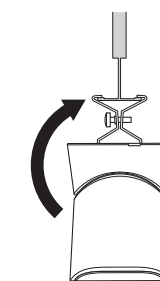
Positionnez l'adaptateur de sorte que l'encoche soit perpendiculaire au câble illustré et au sens de réglage. Immobilisez-le ensuite en serrant les vis.



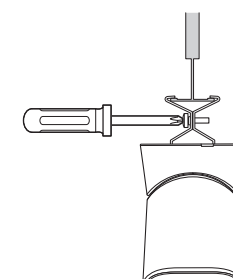
### 4 Inclinez l'enceinte VSP-SP2 puis accrochez l'adaptateur de montage pour barre en T sur un des bras de la barre en T.



### 5 Redresse l'enceinte VSP-SP2, puis accrochez l'adaptateur sur l'autre bras de la barre en T.



### 6 Serrez la vis pour fixer la portion supérieure de l'adaptateur de montage à la barre en T.



## LISTE D'ADRESSES

### AMÉRIQUE DU NORD

**Yamaha Unified Communications, Inc. (U.S.A)**  
144 North Rd, Suite 3250, Sudbury, MA 01776  
United States of America  
Tel: +1-800-326-1088